

2023 주요 업종 트렌드 시리즈 04. 여행

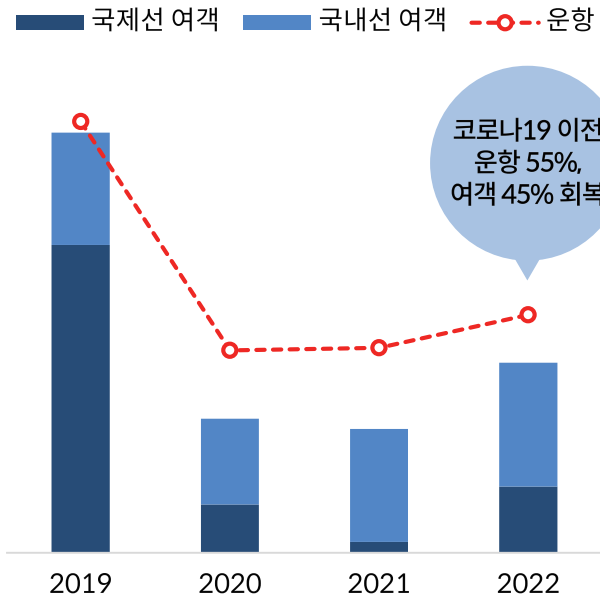
# TOUR

여행 산업 재개와 함께 개인화된 수요 발현

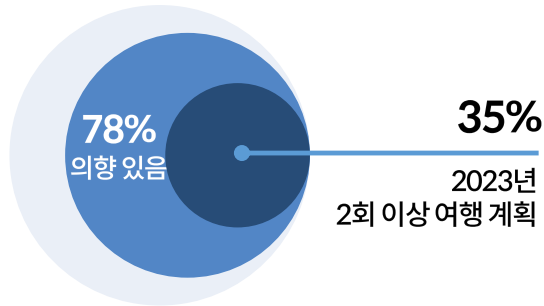
# 코로나19 이전 여행 수요 회복이 기대되는 2023년

- 2022년 3월을 시작으로 한국과 주요 국가들의 출입국 규제 대폭 완화, 국내·국제선 운항편 일부 회복 및 여객 수 지속 증가 추세
- 한국인 10명 중 약 8명은 2023년 해외여행을 갈 의향을 가지고 있으며, 89% 가량은 작년과 동일하거나 더 많은 비용을 여행 경비로 지출할 예정

Ⅰ 2019-2022 국내 여객 및 운항편 수 추이 Ⅰ



\* 2023 해외여행 의향



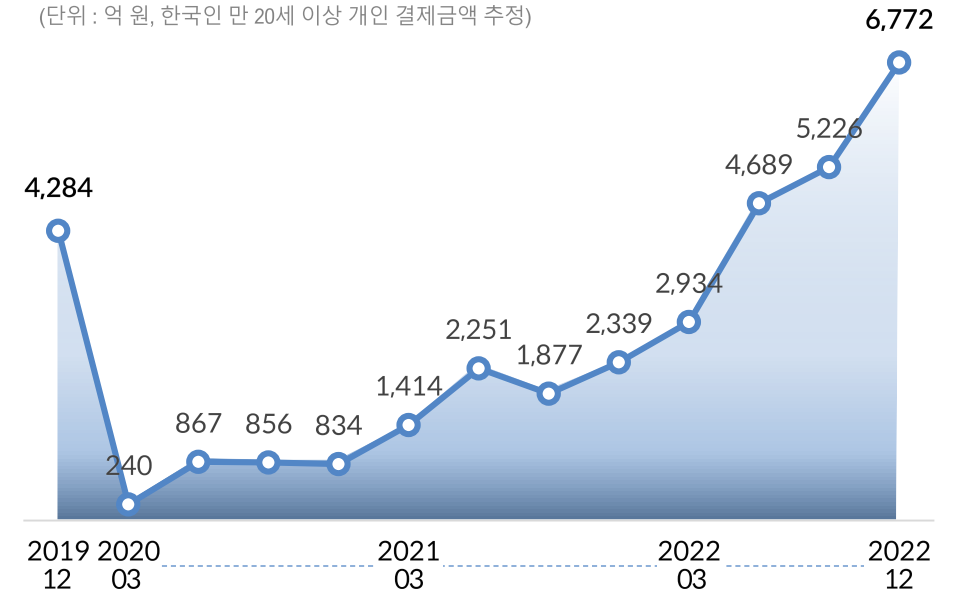
**89%** 작년과 동일하거나 더 많은 여행 비용 지출 예정

- \* 경비 절감
1. 더 가까운 목적지 선택(37%)
  2. 다른 지출 절약(35%)
  3. 비수기 여행(27%)

Ⅰ 국내 소비자대상 여행 수요 현황 Ⅰ

\* 온라인 해외여행 플랫폼 결제 추정 금액 추이

(단위 : 억 원, 한국인 만 20세 이상 개인 결제금액 추정)

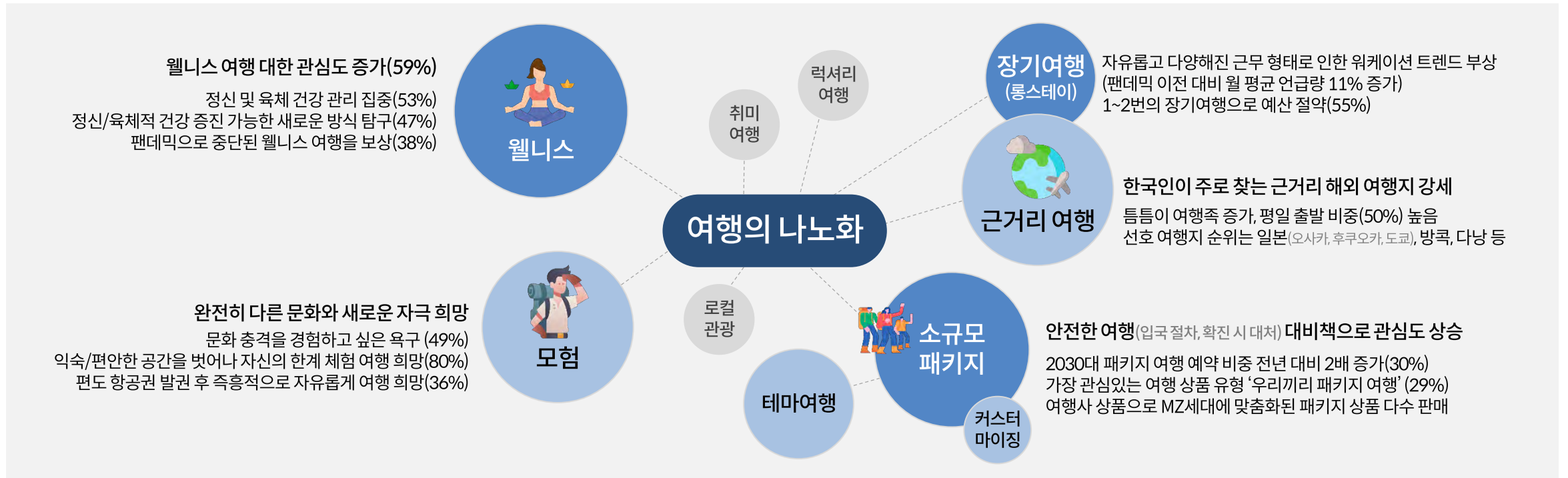


\*출처 : 국토교통부 항공 통계, 클룩, 와이즈앱

# 여행의 나노화, 보상 심리와 함께 여행 유형 다변화

- 코로나19로 억눌렸던 여행 욕구가 사회·경제적인 요인과 함께 다양한 유형으로 발현될 전망
- 여행 목적은 심리적인 치유와 새로운 모험 등 행태로 양극화되며, 여행지는 경제적인 이유로 근거리 국가를 선호하는 등 개별 상황에 따라 수요가 다변화될 것으로 예상

Ⅰ 2023 여행 트렌드 유형 Ⅰ

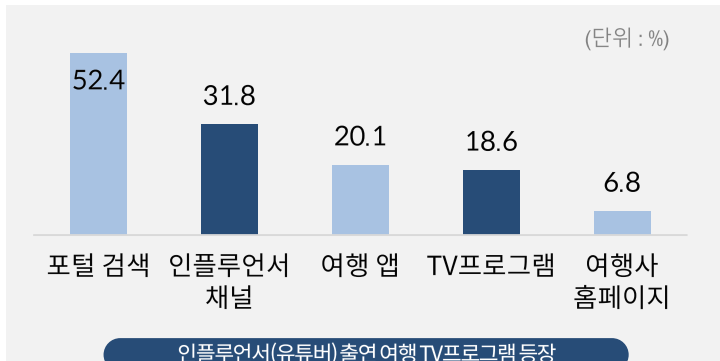


\*출처 : 한국관광공사, 익스피디아그룹, 부킹닷컴, G마켓, 하나투어 자료 재구성

# 인플루언서 여행 콘텐츠 및 여행 프로그램 활용한 마케팅 활발

- 최근 TV·OTT 내 여행 관련 프로그램 및 여행 특화 인플루언서 콘텐츠 증가, 실제로 국내 소비자는 해외여행지 선택 시 인플루언서 채널과 TV프로그램 영향을 받는 것으로 나타남
- 여행사들은 영향력이 높아진 인플루언서를 적극 활용해 여행 상품을 출시하고 있으며, TV프로그램 제작 지원 뿐만 아니라 여행 코스 실 상품화를 통해 신규 수요를 창출할 전망

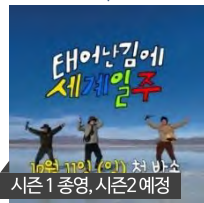
Ⅰ 해외여행지 선택 시 영향 받는 채널 TOP5 Ⅰ



인플루언서(유튜버) 출연 여행 TV프로그램 등장



예정작  
ENA '부루마블 세계여행' 김태호PDX 여행 유튜브



MBC '태어난김에 세계일주' 극사실주의 여행



예정작  
tvN '니가가라시드니(가제)' 워킹홀리데이 체험

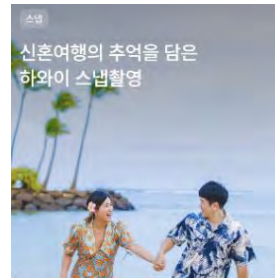
Ⅰ 여행 콘텐츠 활용 마케팅 사례 Ⅰ

인플루언서 협업      여행사 상품화      TV·OTT 콘텐츠 협업



모두투어 '컨셉투어' 인플루언서와 함께하는 여행

↓  
인플루언서의 특색 담아 직접 기획한 상품 출시



마이리얼트립 '왓츠인마이트립' 유명 유튜버와 여행 코스

↓  
유튜버 콘텐츠 제작 및 활용 후속 유튜버 협업 예정



채널A '여행 설계자들' 핫플 중심 여행 코스 기획

↓  
교원투어 여행이지 패키지 출시 및 제작 지원



KBS '배틀트립 시즌 2' 출연진간 여행 코스 경쟁

↓  
노랑풍선 상품 출시 및 제작 지원



넷플릭스 '코리아넘버원' 한국 문화 체험 방영 예능

↓  
한국관광공사 한국 문화 체험 코스 시범 운영

\*출처 : 여기어때, 관련 기사

# 미디어전략실 트렌드전략팀

ts@nasmedia.co.kr

# 나스미디어 보고서 활용 안내

이 보고서는 나스미디어에서 작성해 무료로 배포하는 보고서입니다.  
단, 해당 보고서를 인용 또는 활용 시에는 아래 사항을 꼭 유의해주시기 바랍니다.

## 보고서 인용 및 활용 시 주의 사항

1. 본 보고서를 인용 및 활용 시에는 사전 동의를 득해야 합니다.
2. 본 보고서의 텍스트 내용을 임의로 가공해서 기사글이나 본문에 재인용하는 것을 금지합니다.
3. 본 보고서 전문을 웹에 게시하거나 상업적으로 활용할 수 없습니다.

## 출처 표기 시 유의 사항

1. 본 보고서를 PDF 파일 혹은 이미지 스크린샷 형태로 인용할 경우 아래와 같은 표기법을 지켜주시기 바랍니다.  
출처: (한글) 나스미디어, (영문) nasmedia
2. 본 보고서에서 활용한 외부기관자료의 데이터를(정량적 수치) 인용할 경우  
보고서 내에 표기되어 있는 원본 자료 출처를 명시해주시기 바랍니다.  
예시: 나스미디어 보고서에서 확인한 '통계청' 데이터 재인용의 경우, 출처는 '통계청'로 기재 (나스미디어 X)